



● Vielen Dank für Ihren Kauf des DL04N-Messgeräts. Dieses Produkt ist ein Multifunktions-Messgerät, das über ein digitales Flüssigkristall-Display (LCD) mit Hintergrunddesign verfügt und einfach zu installieren ist. Bitte lesen Sie die Anweisungen vor dem Einsatz sorgfältig und bewahren Sie sie für künftige Referenzen auf.

## ⚠ Achtung

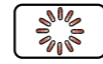
- Um einen Kurzschluss zu vermeiden, ziehen Sie bei der Installation nicht an den Drähten und modifizieren diese nicht.
- Durch eine fehlerhafte Installation verursachte Beschädigungen gehen zu Lasten des Benutzers.
- Ein Öffnen und Demontieren dieses Gerätes macht die Garantie zunichte.
- Wartungs- und Reparaturarbeiten dürfen nur von Fachkräften ausgeführt werden.

### ● Symbolbeschreibung:

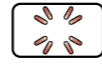
⚠ Die Verfahren müssen befolgt werden, um eine fehlerhafte Installation zu vermeiden.

⚠ **WARNUNG!** Die Verfahren müssen befolgt werden, um zu verhindern, dass Sie sich selbst und andere gefährden.

⚠ **VORSICHT!** Die Verfahren müssen befolgt werden, um zu verhindern, dass am Fahrzeug Schäden auftreten.



BLITZ



LICHT EIN



HALTEN SIE DIE TASTE EINE SEKUNDE LANG



HALTEN SIE DIE TASTE 3 SEKUNDEN LANG

## 1 Zubehör

### 1 LCD-Messgerät x 1



**HINWEIS** Kontaktieren Sie Ihren örtlichen Händler, wenn die erhaltenen Artikel nicht mit den oben aufgelisteten Artikeln übereinstimmen.

## 2-1 Installationsanweisungen

Bei der Installation befolgen Sie bitte die nachstehenden Schritte.

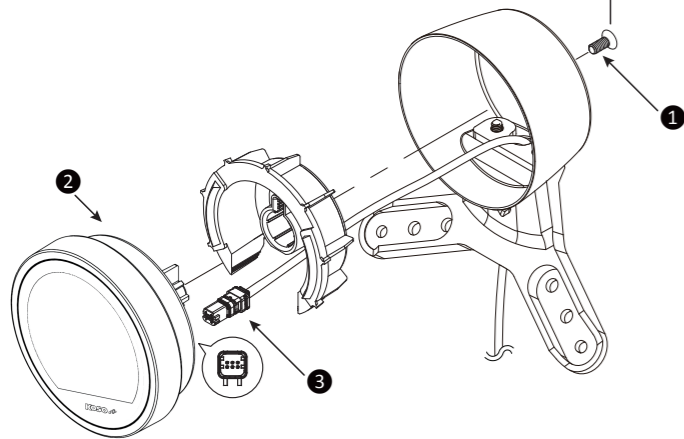
1. 1 x Schraube M5x12L mm (Originalbauteil)
2. 1 x Messgerät (Zubehör 1)
3. 1 x Hauptverkabelung (Originalbauteil)

**HINWEIS** Dies ist ein betriebsfertiges Messgerät; bitte montieren Sie die Hauptverdrahtung mit dem Messgerät.

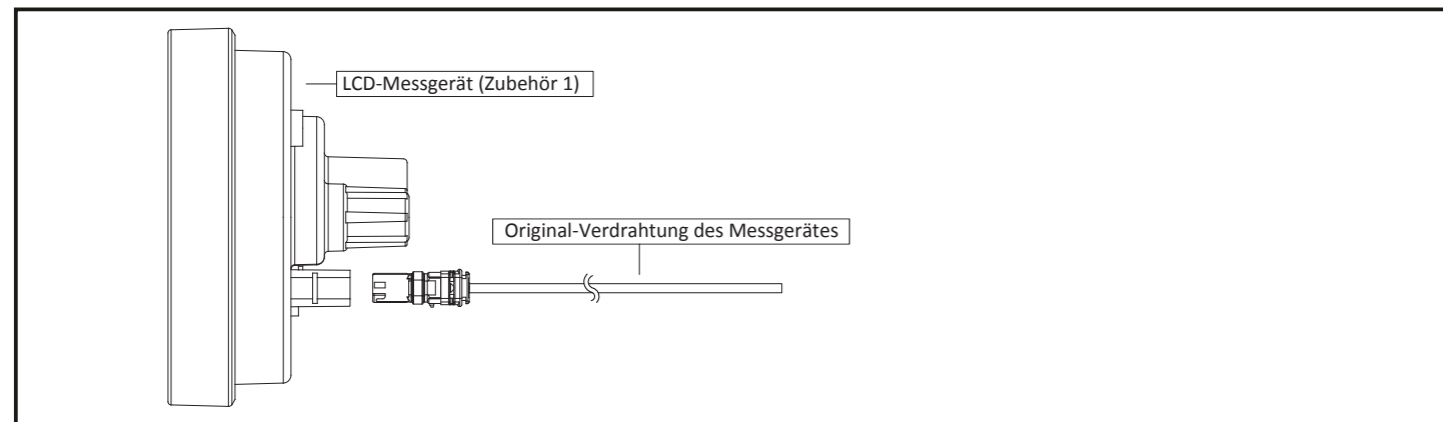
**HINWEIS** Bei der Installation muss das Messgerät eingesetzt werden, nachdem die Hauptverdrahtung den Messgerät-Halter eine Runde lang umrundet hat.

**HINWEIS** Zur Demontage beachten Sie bitte die obige Anleitung und installieren Sie in umgekehrter Reihenfolge der Demontage.

0.9 Nm (9 kgf.cm)



## 2-2 Installationsanweisungen zur Verdrahtung



## 3-1 Betriebsanweisung für die Grundfunktion

**Drehzahlmesser**  
● Anzeigebereich: 0 ~ 10.000 U/min

**Tachometer**  
● Anzeigebereich: 0 ~ 220 km/h

**Kilometerzähler**  
● Anzeigebereich: 0 ~ 99.999 km (Meilen)

● Anzeigeeinheit: 1 km (Meilen)

**Tageskilometerzähler 1 und 2**

● Anzeigebereich: 0 ~ 9.999,9 km

● Anzeigeeinheit: 0,1 km

**Tageskilometerzähler A - Tägliche**

**Fahrleistung**

● Anzeigebereich: 0 ~ 9.999,9 km

● Anzeigeeinheit: 0,1 km

**Tageskilometerzähler R - Verbleibende**

**Kraftstoffleistung**

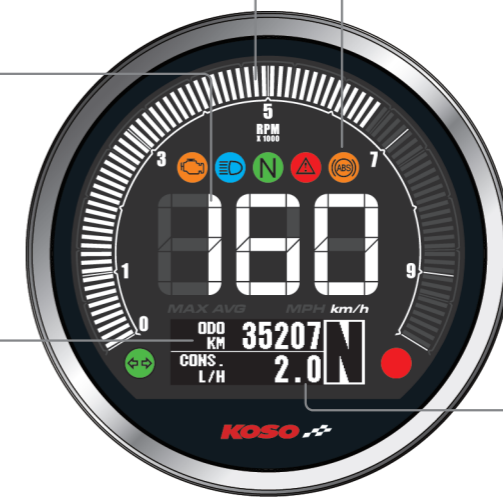
● Anzeigebereich: 0 ~ 9.999,9 km

● Anzeigeeinheit: 0,1 km

**Temperatur**  
● Anzeigebereich: 0 ~ 250°C

**Uhr**

● Einstellbereich: 24-Stunden-Format



**Anzeigelampe**  
● Motorwarnlampe  
● ABS  
● Fernlichtlampe  
● Blinksignal  
● Neutral  
● ASC-/DWA-Warnlampe  
● Warnlampe



**Datum**

● Anzeigebereich: 01/01 ~ 12/31

**Durchschnittlicher Kraftstoffverbrauch**

● Anzeigebereich: 0,00 ~ 99,9 l/100

**Aktueller Kraftstoffverbrauch**

● Anzeigebereich: 0,0 ~ 99,9 l/h

**Durchschnittsgeschwindigkeit**

● Anzeigebereich: 0 ~ 220 km/h

**Spannung**

● Anzeigebereich: 10,0 ~ 16,0 V

**Fahrzeit**

● Anzeigebereich: 00:00 ~ 59:59

**Getriebe**

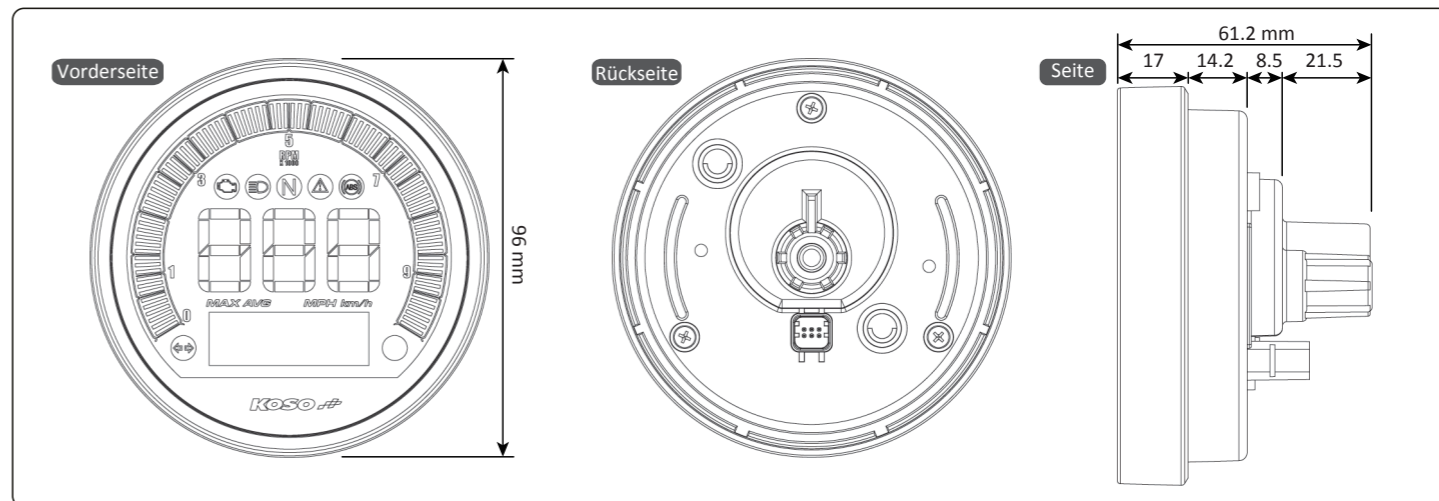
● Anzeigebereich: N, 1 ~ 6

## 3-2 Beschreibung von Funktionen und Einstellungen

● Tachometer	Anzeigebereich: 0 ~ 220 km/h Anzeigeeinheit: 1 km/h	● Uhr	Einstellbereich: 24-Stunden-Format
○ Gesamtkilometerzähler	Anzeigebereich: 0 ~ 9.999,9 km Anzeigeeinheit: 0,1 km	● Datum	Anzeigebereich: 01/01 ~ 12/31
● Tageskilometerzähler 1 und 2	Anzeigebereich: 0 ~ 9.999,9 km Anzeigeeinheit: 0,1 km	● Fahrzeit	Anzeigebereich: 00:00 ~ 59:59
● Tageskilometerzähler A	Tägliche Fahrleistung Anzeigebereich: 0 ~ 9.999,9 km Anzeigeeinheit: 0,1 km	● Spannung	Anzeigebereich: 10,0 ~ 16,0 V
○ Tageskilometerzähler R	Verbleibende Kraftstoffleistung Anzeigebereich: 0 ~ 9.999,9 km Anzeigeeinheit: 0,1 km	● Helligkeit der Hintergrundbeleuchtung	Einstellbereich: 1 - 5 (am dunkelsten) ~ 5 - 5 (am hellsten)
● Durchschnittsgeschwindigkeit	Anzeigebereich: 0 ~ 220 km	○ Betriebsspannung	12V DC
● Getriebe	Anzeigebereich: N, 1 ~ 6	● Temperaturbereich	-10 ~ +60°C
● Drehzahlmesser	Anzeigebereich: 0 ~ 10.000 U/min	○ Spezifikationen	JIS D 0203(S2)
● Temperatur	Anzeigebereich: 0 ~ 250°C	● Größe des Messgerätes	D 96 mm
● Durchschnittlicher Kraftstoffverbrauch	Anzeigebereich: 0,00 ~ 99,9 l/100	○ Gewicht des Messgerätes	Ca. 173 g
○ Aktueller Kraftstoffverbrauch	Anzeigebereich: 0,0 ~ 99,9 l/h	● Anzeigelampe	● Motorwarnlampe ● Fernlichtlampe ● Neutral ● Warnlampe ● ABS ● Blinksignal ● ASC- / DWA-Warnleuchte (Bei KEY-ON würde die DWA-Warnleuchte zur ASC-Leuchte werden)

**HINWEIS** Design und Spezifikationen können ohne vorherige Benachrichtigung geändert werden.

## 3-3 Größe des Messgeräts



### 3-4 Funktionsumschaltung für die Tageskilometerzähler-Taste

**ODD KM 35207**  
CONS. L/H 2.0

● Gesamtkilometerzähler-Bildschirm, drücken Sie die Taste **TAGESKILOMETERZÄHLER** einmal, um zum Tageskilometerzähler-1-Bildschirm zu gelangen.

**TRIP 1 KM 149.8**  
CONS. L/H 2.0

● Tageskilometerzähler-1-Bildschirm, drücken Sie die Taste **TAGESKILOMETERZÄHLER** einmal, um auf den Tageskilometerzähler-2-Bildschirm umzuschalten.

**TRIP 1 KM 149.8** → **TRIP 1 KM 0.0**  
CONS. L/H 2.0

● Halten Sie die Taste **TAGESKILOMETERZÄHLER** 3 Sekunden lang gedrückt, um die Tageskilometerzähler-1-Aufzeichnung zu löschen.

**TRIP 2 KM 89.5**  
CONS. L/H 2.0

● Tageskilometerzähler-2-Bildschirm, drücken Sie die Taste **TAGESKILOMETERZÄHLER** einmal, um auf den Tageskilometerzähler-A-Bildschirm umzuschalten.

**TRIP 2 KM 89.5** → **TRIP 2 KM 0.0**  
CONS. L/H 2.0

● Halten Sie die Taste **TAGESKILOMETERZÄHLER** 3 Sekunden lang gedrückt, um die Tageskilometerzähler-2-Aufzeichnung zu löschen.

**TRIP A KM 17.5**  
CONS. L/H 2.0

● Tageskilometerzähler-A-Bildschirm, drücken Sie die Taste **TAGESKILOMETERZÄHLER** einmal, um auf den Tageskilometerzähler-Bildschirm R umzuschalten.

**TRIP R KM 13.5**  
CONS. L/H 2.0

● Tageskilometerzähler-R-Bildschirm, drücken Sie die Taste **TAGESKILOMETERZÄHLER** einmal, um auf den Motortemperatur-Bildschirm umzuschalten.

**ENGTMP °C 124**  
CONS. L/H 2.0

● Motortemperatur-Bildschirm, drücken Sie die Taste **TAGESKILOMETERZÄHLER** einmal, um auf den Uhr-Bildschirm umzuschalten.

**CLOCK 23:59**  
CONS. L/H 2.0

● Uhr-Bildschirm, drücken Sie die Taste **TAGESKILOMETERZÄHLER** einmal, um auf den Einstellungs-Bildschirm umzuschalten.

**SETUP ENTER**  
CONS. L/H 2.0

● Einstellungs-Bildschirm, drücken Sie die Taste **TAGESKILOMETERZÄHLER** einmal, um auf den Gesamtkilometerzähler-Bildschirm umzuschalten.

**ODD KM 35207**  
CONS. L/H 2.0

● Gesamtkilometerzähler-Bildschirm

### 3-5 Funktionsumschaltung für die INFO-Taste

**ODD KM DATE 31.12**

● Auf dem Datum-Bildschirm drücken Sie die **INFO-Taste** einmal, um zum Bildschirm Durchschnittlicher Kraftstoffverbrauch umzuschalten.

**ODD KM CONS. 1 L/100 6.1**

● Auf dem Bildschirm Durchschnittlicher Kraftstoffverbrauch drücken Sie die **INFO-Taste** einmal, um zum Bildschirm Aktueller Kraftstoffverbrauch umzuschalten.

**ODD KM CONS. L/H 2.0**

● Auf dem Bildschirm Aktueller Kraftstoffverbrauch drücken Sie die **INFO-Taste** einmal, um auf den Bildschirm Durchschnittsgeschwindigkeit umzuschalten.

**ODD KM SPEED KM/H 103**

● Bildschirm Durchschnittsgeschwindigkeit, drücken Sie die **INFO-Taste** einmal, um auf den Spannung-Bildschirm umzuschalten

**ODD KM VOLTGE 12.6**

● Drücken Sie auf dem Spannung-Bildschirm die **INFO-Taste** einmal, um zum Fahrzeit-Bildschirm umzuschalten.

**ODD KM RDT TIME M:S 45:20**

● Fahrzeit-Bildschirm, drücken Sie die Taste **TAGESKILOMETERZÄHLER** einmal, um auf den Datum-Bildschirm umzuschalten.

**ODD KM DATE 31.12**

● Datum-Bildschirm.

### 3-6 Beschreibung des Einstellungsbildschirm

**TRIP SETUP ENTER**  
CONS. L/H 2.0

● Den Hauptbildschirm einstellen

→

**TRIP SET CLOCK 23:59**  
CONS. L/H 2.0

● Uhr-Bildschirm

→

**TRIP SET DATE 31.12**  
CONS. L/H 2.0

● Datum-Bildschirm

↓

● Halten Sie die **TAGESKILOMETERZÄHLER-Taste** 3 Sekunden lang auf dem Hauptbildschirm (Einstellung Eingangsbildschirm), um zum Uhr-Bildschirm zu gelangen, und halten Sie die **INFO-Taste** 3 Sekunden lang, um auf den Einstellbildschirm zu gelangen.

● Drücken Sie die **TAGESKILOMETERZÄHLER-Taste** einmal, um den Einstellbildschirm für Uhr, Datum, Hintergrundhelligkeit usw. auszuwählen.

→

**TRIP SETUP EXIT**  
CONS. L/H 2.0

● Verlassen

←

**TRIP SET BRIGHT 5**  
CONS. L/H 2.0

● Bildschirm Hintergrundhelligkeit

### 4-1 Einstellen der Uhrzeit

**TRIP SET CLOCK 23:59**  
CONS. L/H 2.0

● Auf dem Haupt-Uhr-Bildschirm drücken und halten Sie die **INFO-Taste** 3 Sekunden lang, um auf den Bildschirm für die Uhreinstellung (Stunde) zuzugreifen.

**TRIP SET CLOCK 23:59**

● Bsp. Einstellung der Uhrzeit (Stunde) auf 15 Uhr.

● Drücken Sie die Taste **TAGESKILOMETERZÄHLER** einmal, um den gewünschten Wert auszuwählen.

⚠ Jetzt blinkt der Einstellwert.

**TRIP SET CLOCK 15:59**

● Beispiel: Änderung der Uhreinstellung von 23 Uhr auf 15 Uhr.

● Drücken und halten Sie die **INFO-Taste** 3 Sekunden lang, um zur Einstellung der Zeit (Minuten) zu gelangen.

**TRIP SET CLOCK 15:59**  
CONS. L/H 2.0

● Bsp. Einstellung der Uhrzeit (Minuten) auf 35 Minuten.

● Drücken Sie die Taste **TAGESKILOMETERZÄHLER** einmal, um den gewünschten Wert auszuwählen.

⚠ Jetzt blinkt der Einstellwert.

**HINWEIS** Minuten-Einstellbereich: 00 ~ 59.

→

**TRIP SET CLOCK 15:35**  
CONS. L/H 2.0

● Beispiel: Änderung der Minuteneinstellungen von 59 auf 35 Minuten.

● Drücken und halten Sie die **INFO-Taste** 3 Sekunden lang, um zum Uhr-Bildschirm zurückzukehren.

**TRIP SET CLOCK 15:35**

● Uhr-Hauptbildschirm.

● Drücken Sie die **TAGESKILOMETERZÄHLER-Taste** einmal, um auf die nächste Einstellung zuzugreifen.

### 4-2 Datumseinstellung

**TRIP SET DATE 31.12**  
CONS. L/H 2.0

● Datum-Haupt-Bildschirm, drücken und halten Sie die **INFO-Taste** 3 Sekunden lang, um auf den Bildschirm für die Datumseinstellung (Tag) zuzugreifen.

**TRIP SET DATE 31.12**

● Bsp. Einstellung des Datumswerts (Tag) auf 20 Tage.

● Drücken Sie die Taste **TAGESKILOMETERZÄHLER** einmal, um den gewünschten Wert auszuwählen.

⚠ Jetzt blinkt der Einstellwert.

**TRIP SET DATE 20.12**

● Beispiel: Einstellung der Datumseinstellung (Tag) vom 31. auf den 20.

● Drücken und halten Sie die **INFO-Taste** 3 Sekunden lang, um zur Einstellung des Datums (Monat) zu gelangen.

**TRIP SET DATE 20.12**

● Bsp. Einstellung des Datumswerts (Monat) auf Mai.

● Drücken Sie die Taste **TAGESKILOMETERZÄHLER** einmal, um den gewünschten Wert auszuwählen.

⚠ Jetzt blinkt der Einstellwert.

**TRIP SET DATE 20.05**  
CONS. L/H 2.0

● Beispiel: Einstellung der Datumseinstellung (Monat) von Dezember auf Mai.

● Drücken und halten Sie die **INFO-Taste** 3 Sekunden lang, um zur Einstellung des Datums (Jahr) zu gelangen.

**TRIP SET DATE 2020**

● Bsp. Einstellung des Datumswerts (Jahr) auf 2028.

● Drücken Sie die Taste **TAGESKILOMETERZÄHLER** einmal, um den gewünschten Wert auszuwählen.

⚠ Jetzt blinkt der Einstellwert.

**TRIP SET DATE 2028**

● Beispiel: Einstellung der Datumseinstellung (Jahr) von 2020 auf 2028.

● Drücken und halten Sie die **INFO-Taste** 3 Sekunden lang, um zum Haupt-Datum-Bildschirm zurückzukehren.

**TRIP SET DATE 2028**

● Datum-Hauptbildschirm.

● Drücken Sie die **TAGESKILOMETERZÄHLER-Taste** einmal, um auf die nächste Einstellung zuzugreifen.

### 4-3 Einstellungen der Hintergrundhelligkeit

**TRIP SET BRIGHT 5**  
CONS. L/H 2.0

● Bsp. Einstellung des Helligkeitswertes für die Hintergrundbeleuchtung von 4.

● Drücken Sie die Taste **TAGESKILOMETERZÄHLER** einmal, um den gewünschten Wert auszuwählen.

**TRIP SET BRIGHT 4**  
CONS. L/H 2.0

● Beispiel: Einstellung der Helligkeit der Hintergrundbeleuchtung von 5 auf 4.

● Drücken Sie die **TAGESKILOMETERZÄHLER-Taste** einmal, um auf die nächste Einstellung zuzugreifen.

### 4-4 Einstellungen verlassen

**TRIP SETUP EXIT**  
CONS. L/H 2.0

● Drücken und halten Sie die **INFO-Taste** 3 Sekunden lang, um den Bildschirm zu verlassen und zum Hauptbildschirm zurückzukehren.

**TRIP SETUP ENTER**  
CONS. L/H 2.0

● Hauptmenü.

### 5 Fehlerbehebung

Die folgenden Situationen zeigen keine Fehlfunktion des Messgeräts an. Bitte überprüfen Sie folgende Punkte, bevor Sie das Gerät zur Reparatur bringen.

Störung	Element prüfen
Das Messgerät arbeitet bei eingeschaltetem Strom nicht.	<ul style="list-style-type: none"> <li>● Das Messgerät wird nicht mit Strom versorgt.                             <ul style="list-style-type: none"> <li>→ Bitte stellen Sie sicher, dass die Verkabelung korrekt ist. Verkabelung und Sicherung sind nicht unterbrochen.</li> <li>→ Die Batterie zu schwach, um die erforderliche Stromversorgung (12 V DC) zu gewährleisten.</li> </ul> </li> </ul>
Das Messgerät zeigt falsche Informationen an oder startet das System neu.	<ul style="list-style-type: none"> <li>● Überprüfen Sie die Spannung Ihrer Batterie und stellen Sie sicher, dass sie über 12 V DC liegt.</li> </ul>

※ Wenn das Problem nach der Durchführung der Schritte zur Fehlerbehebung weiterhin besteht, kontaktieren Sie bitte Ihren örtlichen Händler.