



**FITTING INSTRUCTIONS FOR CP0453BL**  
**AERO CRASH PROTECTORS**  
**HONDA MONKEY 125 2018-**



**THIS KIT CONTAINS THE ITEMS PICTURED AND LABELLED BELOW.**  
**DO NOT PROCEED UNTIL YOU ARE SURE ALL PARTS ARE PRESENT.**

**Please note that the way the kit is packed does not necessarily represent the way of mounting to the bike.**

THE PARTS SHOWN MAY BE REPRESENTATIVE ONLY (FOR CLARITY OF INSTRUCTIONS ONLY).

Please note that in cases where kits are packed with rubber washers holding the components onto the bolt  
– *the rubber washers should be thrown away!*

**TOOLS REQUIRED**

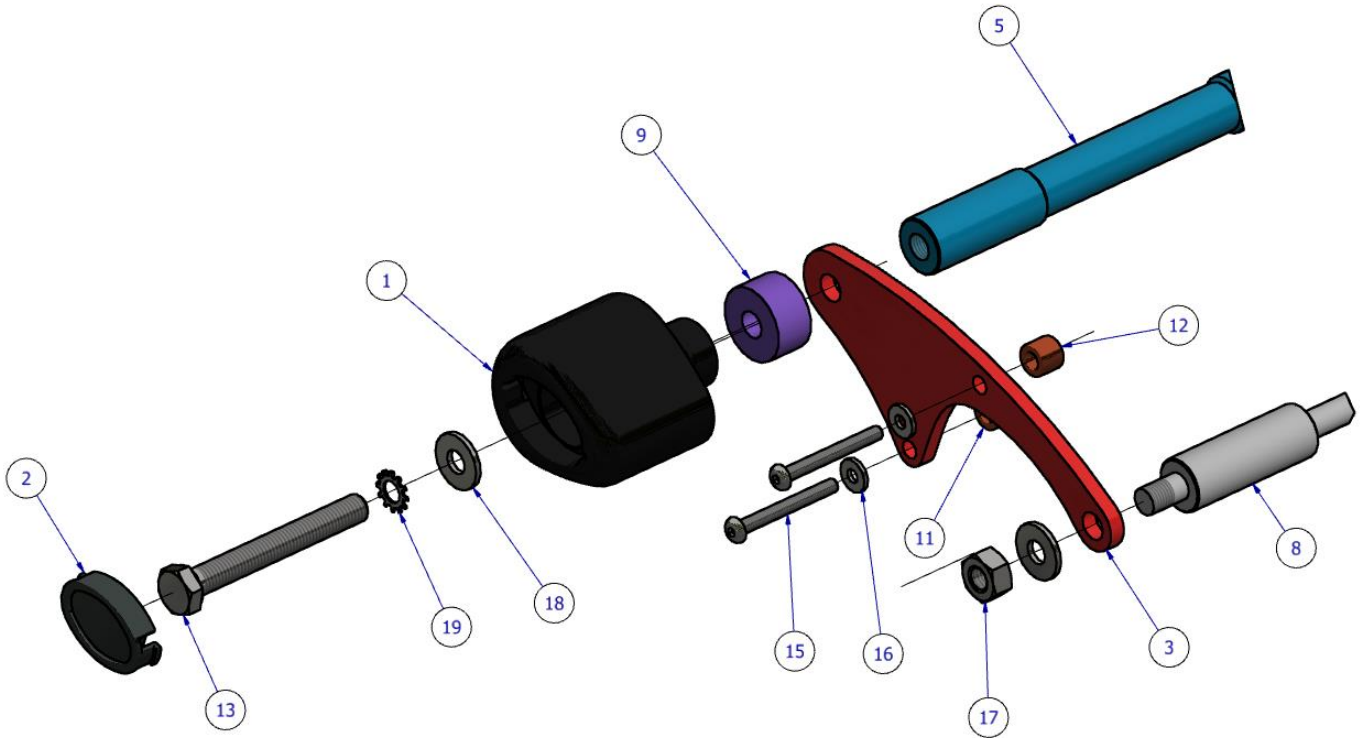
- Allen Key set to include 4mm.
- Socket set to include 8mm & 17mm socket and wrenches.
  - 14 & 17mm spanner

**GENERAL TORQUE SETTINGS**

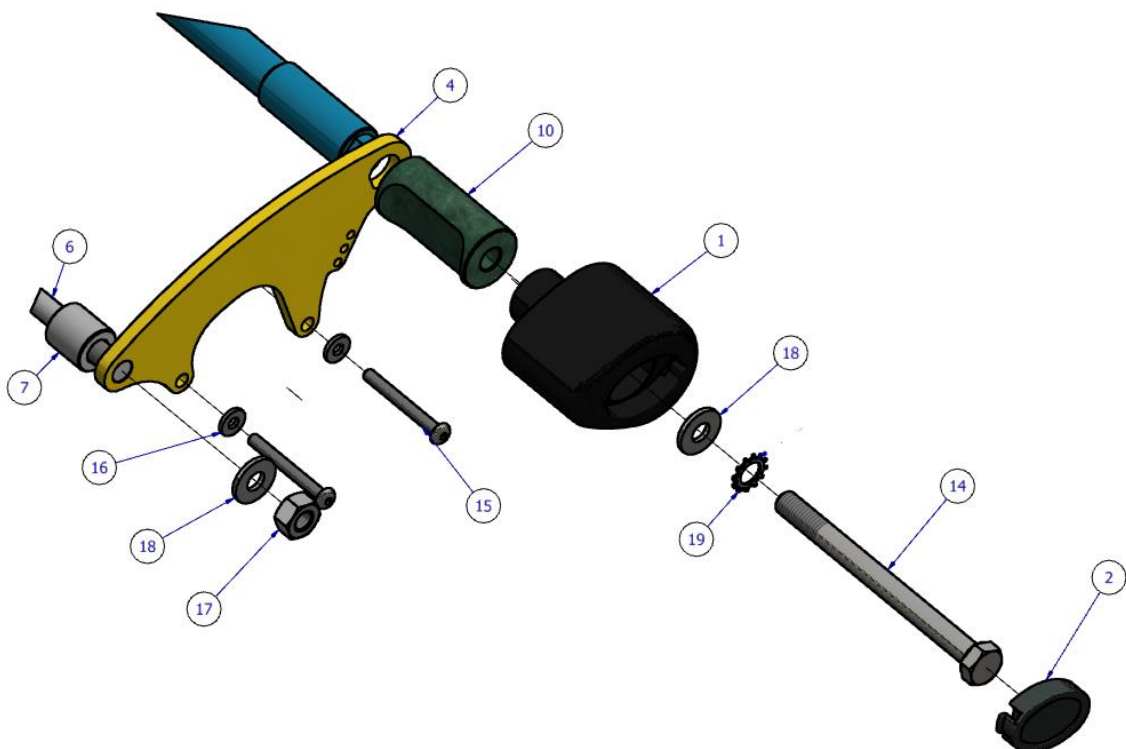
M4 BOLT = 8Nm  
M5 BOLT = 12Nm  
M6 BOLT = 15Nm  
M8 BOLT = 20Nm  
M10 BOLT = 40Nm



**LEFT SIDE**

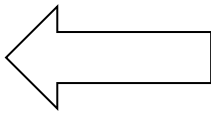


**RIGHT SIDE**

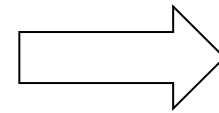




- TOWARDS REAR
- OF BIKE



- TOWARDS FRONT
- OF BIKE



### **LEGEND**

Item 1 = 2 x B0431 with CS341 (10mm)

Item 2 = 2 x BC0002

Item 3 = 1 x MP0220 MOUNTING PLATE STAINLESS BLACK LEFT

Item 4 = 1 x MP0221 MOUNTING PLATE STAINLESS BLACK RIGHT

Item 5 = 1 x M0566 STAINLESS BOBBIN SUPPORT BAR

Item 6 = 1 x EB091 ENGINE BAR 230mm LONG ENGINE MOUNT

Item 7 = 1 x S0671 SPACER 21mm LONG BLACK RIGHT

Item 8 = 1 x S1092 SPACER 56mm LONG BLACK LEFT

Item 9 = 1 x S1030 SPACER 15mm LONG BLACK BOBBIN LEFT

Item 10 = 1 x S1152 SPACER 56mm LONG BLACK BOBBIN RIGHT

Item 11 = 1 x S0670 SPACER 9mm LONG BLACK LEFT PLATE LOWER

Item 12 = 1 x S0258 SPACER 10mm LONG BLACK LEFT PLATE UPPER

Item 13 = 1 x M10 x 1.25 x 80mm LONG HEX HEAD BOLTS 8.8 GRADE

Item 14 = 1 x M10 x 1.25 x 120mm LONG HEX HEAD BOLTS 8.8 GRADE

Item 15 = 4 x M6 x 1.00 x 45mm LONG BUTTON HEAD BOLT STAINLESS

Item 16 = 4 x M6 x 12mm OD WASHERS STAINLESS

Item 17 = 2 x M10 x 1.25 NYLOC NUTS STAINLESS

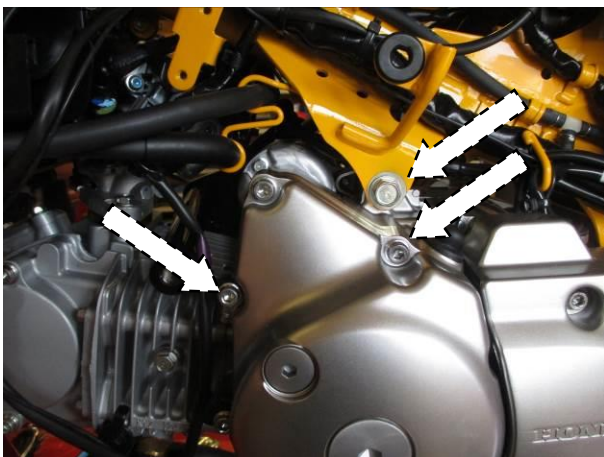
Item 18 = 4 x M10 WASHERS

Item 19 = 2 x LW0001 LOCKING WASHER

Item 20 = 2 x RGS0005 BUBBLE STICKER

Item 21 = 2 x 2.5mm x 75mm LONG CABLE TIES

Item 22 = 2 x M10 RUBBER DOME NUT CAP



**PICTURE 1**



**PICTURE 2**

R&G

Unit 1, Shelley's Lane, East Worldham, Alton, Hampshire, GU34 3AQ

Tel: +44 (0)1420 89007 Fax: +44 (0)1420 87301 [www.rg-racing.com](http://www.rg-racing.com) Email: [info@rg-racing.com](mailto:info@rg-racing.com)





PICTURE 3



PICTURE 4



PICTURE 5



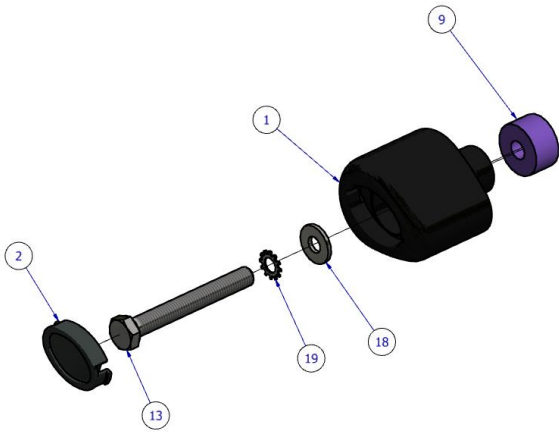
PICTURE 6



PICTURE 7



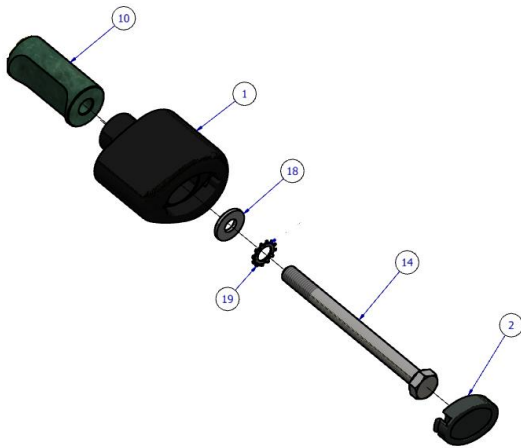
PICTURE 8



PICTURE 9



PICTURE 10



PICTURE 11



PICTURE 12



PICTURE 13





## FITTING INSTRUCTIONS

- Begin by removing both side panels, this is done by removing the screw on the underside of the panel and gently sliding forwards and then pulling away from the bike to release. Do not use excessive force.
- Throughout the installation process it is recommended to support the engine from underneath to prevent the engine from shifting or becoming misaligned with the frame.
- Starting from the LHS of the engine, remove the top engine bolt arrowed in Picture 1 by removing the nut on the opposite end of the bolt. Slide the bolt off the frame from the LHS.
- Remove the two OEM M6 bolts in Picture 1 using an 8mm socket and a wrench. Please note NOT to remove the metal cable clip that hold the wiring from the engine case.
- On the RHS of the engine, remove the OEM M6 bolts in Picture 2 using an 8mm socket and a wrench. Remove the bolts and the metal bracket that holds the HT lead and wiring.
- From the kit, take the RHS mounting plate (Item 4), insert the new Engine bar (Item 6) through the rear mounting hole of the plate. Locate an M10 washer (Item 18) and an M10 nyloc nut (Item 17) to the thread closest to the plate, please ensure that the nyloc is fully engaged to the thread (as arrowed in Picture 3). Insert the RHS engine mount spacer (Item 7) through the protruded end of the engine bar so that the spacer sits against the plate as arrowed in Picture 3.
- Take the threaded bar (Item 5) from the kit and insert the 'D' shaped end into the 'D' shaped mounting hole on the RHS mounting plate (Item 4). Please ensure that the bar is inserted from the back of the plate as in Picture 3.
- Offer the whole assembly towards the engine from the RHS. Insert the new Engine bar through the engine mount as original. Ensure that the HT lead and wire sits behind the plate (Item 4). Locate an M6 washer (Item 16) and an M6 x 45mm long button head bolt (Item 15) to each lower mounting point as shown in Picture 4. Tighten the two M6 bolts to a specified torque setting.
- From the kit take two small cable ties (Item 21) and loop it around the three small in-line holes on the RHS mounting plate (Item 4) so they hold the HT lead and wiring in place.
- From the LHS of the engine, Insert the LHS engine mount spacer (Item 8) to the protruded end of the engine bar just fitted as shown in Picture 5.
- To assemble the LHS assembly as shown in picture 6, from the kit, take the LHS mounting plate (Item 4) and locate the two remaining M6 washers (Item 16) with M6 bolts (Item 15) to each mounting point. Ensure that the bolts and washers are inserted from the front face of the plate (Item 3). Insert one LHS upper mounting spacer (Item 12) through the protruded end of the bolt on the upper mount. Insert the other LHS lower mounting spacer (Item 11) through the protruded end of the bolt on the lower mount as shown in Picture 6.
- Offer the LHS mounting plate assembly as shown in Picture 7 with the rear plate mount being inserted to the protruded end of the engine bar. Tighten the two M6 bolts to a specified torque setting.
- Locate an M10 washer (Item 18) and an M10 nyloc nut (Item 17) to the protruded end of the engine bar. Tighten the nut to a specified torque setting of 40Nm. Shown in Picture 8. **Ensure that both sides of the new engine bar engage fully with the Nyloc nut and threads are even on both sides**
- From the kit take the M10 x 80mm Long bolt (Item 13), one M10 washer (Item 18), one Lock washer (Item 19), one Bobbin (item 1) and LHS bobbin spacer (Item 9). Assemble all the components as shown in Picture 9.
- Offer the LHS bobbin assembly to LHS mounting plate as shown in Picture 10. **Do NOT fully tighten the bolt at this stage.**
- From the kit take the M10 x 120mm Long bolt (Item 14), one M10 washer (Item 18), one Lock washer (Item 19), one Bobbin (item 1) and RHS bobbin spacer (Item 10). Assemble all the components as shown in Picture 11.
- For the next step. It may be helpful to remove the exhaust guard, **the RHS spacer has a cut out which must be aligned correctly to avoid contact between the crash protectors and exhaust guard.**
- Offer the RHS bobbin assembly to RHS mounting plate as shown in Picture 12. Tighten the RHS bobbin bolt until you feel some compression from inside the protector using a 17mm socket and wrench. **PLEASE NOTE THE CRASH PROTECTOR MUST BE POSITIONED WITH BIGGER END TOWARD FRONT OF BIKE.** Turn a little more so that you feel the compression increase slightly. Then apply a quarter turn. Do not over tighten as

R&G

Unit 1, Shelley's Lane, East Worldham, Alton, Hampshire, GU34 3AQ

Tel: +44 (0)1420 89007 Fax: +44 (0)1420 87301 [www.rg-racing.com](http://www.rg-racing.com) Email: [info@rg-racing.com](mailto:info@rg-racing.com)



damage can occur to the bike. Do not exceed 40N/m of torque. Tighten the LHS bobbin bolt in the same manner.

- **Check all bolts have been tightened to the correct torque and all components are secure**
- If not already fitted, fit bubble stickers into recess of both crash protector caps.
- Fit crash protector caps (Item 2) into both bobbins.
- Fit a nut cap provided in the kit (Item 22) onto the M10 Nyloc nut just fitted on each side of the engine bar as shown in Picture 13

ISSUE 1 01/10/2018 (DM)

**Digital copies of these instructions are available to download from [www.rg-racing.com](http://www.rg-racing.com)**

#### CONSUMER NOTICE

The catalogue description and any exhibition of samples are only broad indications of the Products and R&G may make design changes which do not diminish their performance or visual appeal and supplying them in such state shall conform to the order. The Buyer acknowledges no representation or warranty (other than as to title) has been given or will apply to the Products other than those in R&G's order or confirmation and the Buyer confirms it has chosen the Products as being of merchantable quality and suitable for its particular purposes. Where R&G fits the Products or undertakes other services it shall exercise reasonable skill and care and rectify any fault free of charge unless the workmanship has been disturbed. The Buyer is responsible for ensuring that the warranty on the motorcycle is not affected by the fitting of the Products. On return of any defective Products R&G shall at its option either supply a replacement or refund the purchase money but shall not be liable if the Products have been modified or used or maintained otherwise than in accordance with R&G's or manufacturer's instructions and good engineering practice or if the defect arises from accident or neglect. Other than identified above and subject to R&G not limiting its liability for causing death and personal injury, it shall not be liable for indirect or consequential loss and otherwise its liability shall be limited to the amounts paid by the Buyer for the Products or the fitting or service concerned. These terms do not affect the Buyer's statutory rights.

#### R&G RETURNS POLICY (NON-FAULTY GOODS)

Returns must be pre-authorized (if not pre-authorized the return will be rejected). Goods may only be returned direct to us if they were purchased direct from us (customer must prove if necessary). Otherwise to be returned to original vendor. Goods must be in re-sellable condition, in the opinion of R&G. All returns are subject to a 25% restocking and handling fee (25% of the gross value exc. P&P – at the prevailing price at time of purchase). The customer must pay any and all carriage charges. No returns of discontinued products, unless within 14 days of purchase. This policy does not affect your statutory rights and does not refer to faulty goods.

R&G

Unit 1, Shelley's Lane, East Worldham, Alton, Hampshire, GU34 3AQ

Tel: +44 (0)1420 89007 Fax: +44 (0)1420 87301 [www.rg-racing.com](http://www.rg-racing.com) Email: [info@rg-racing.com](mailto:info@rg-racing.com)



**NOTICE DE MONTAGE CP0453BL**  
**PROTECTIONS CRASH**  
**HONDA MONKEY 125 2018-**



**Le kit contient les articles exposés ci-dessous, vérifier que toutes les pièces soient présentes avant de procéder au montage.**

**La façon dont le kit est emballé ne correspond pas forcément à la façon de monter les pièces sur la moto.**

**LES PARTIES PRESENTEES PEUVENT ETRE UNIQUEMENT REPRESENTATIVES (POUR LA CLARTE DES INSTRUCTIONS UNIQUEMENT).**

Notez que si les kits sont emballés avec des rondelles en caoutchouc servant à tenir les composants, *ces rondelles doivent être jetées !*

**OUTILS REQUIS**

- Clé Allen 4mm.
- Clé à cliquet + douilles 8mm & 17mm.
- Clé à molette 14 & 17mm.

**VALEURS DE SERRAGE**

M4 BOULON = 8Nm  
M5 BOULON = 12Nm  
M6 BOULON = 15Nm  
M8 BOULON = 20Nm  
M10 BOULON = 40Nm

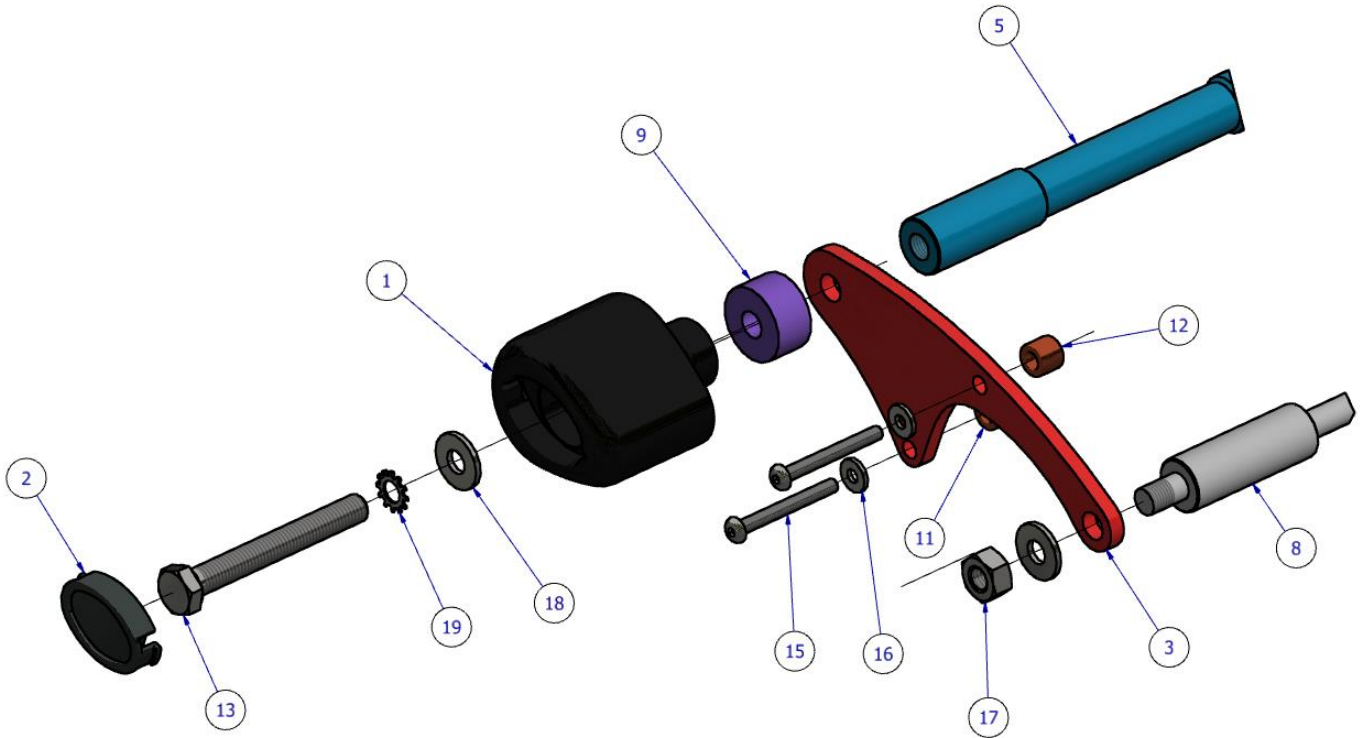
R&G

Unit 1, Shelley's Lane, East Worldham, Alton, Hampshire, GU34 3AQ  
Tel: +44 (0)1420 89007 Fax: +44 (0)1420 87301 [www.rg-racing.com](http://www.rg-racing.com) Email: [info@rg-racing.com](mailto:info@rg-racing.com)

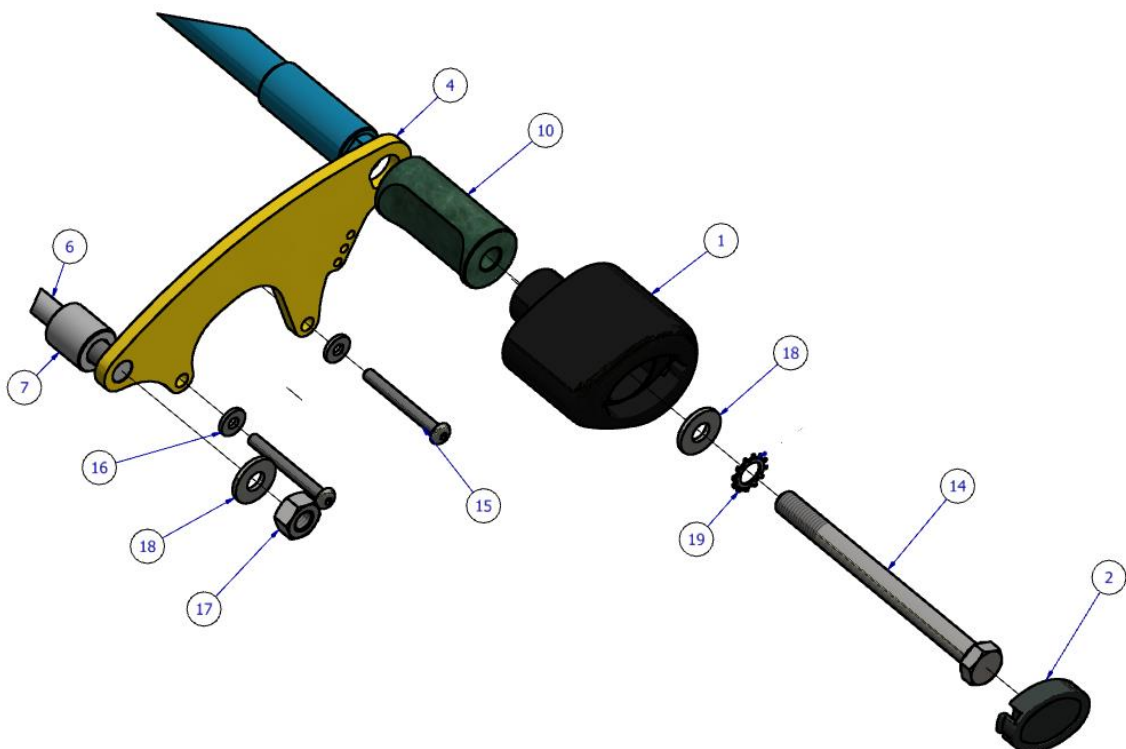




**CÔTÉ GAUCHE**

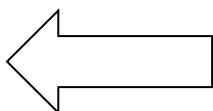


**CÔTÉ DROIT**

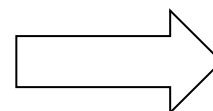




ARRIÈRE MOTO



AVANT MOTO

**LÉGENDE**

Article 1 = 2 x B0431 avec CS341 (10mm)

Article 2 = 2 x BC0002

Article 3 = 1 x MP0220 PLAQUE DE MONTAGE NOIR CÔTÉ GAUCHE

Article 4 = 1 x MP0221 PLAQUE DE MONTAGE NOIR CÔTÉ DROIT

Article 5 = 1 x M0566 AXE DE SUPPORT DE BOBINE

Article 6 = 1 x EB091 AXE MOTEUR 230mm SUPPORT MOTEUR

Article 7 = 1 x S0671 ENTRETOISE 21mm NOIR CÔTÉ DROIT

Article 8 = 1 x S1092 ENTRETOISE 56mm NOIR CÔTÉ GAUCHE

Article 9 = 1 x S1030 ENTRETOISE 15mm BOBINE NOIRE CÔTÉ GAUCHE

Article 10 = 1 x S1152 ENTRETOISE 56mm BOBINE NOIRE CÔTÉ DROIT

Article 11 = 1 x S0670 ENTRETOISE 9mm PLAQUE NOIRE INFÉRIEURE DU CÔTÉ GAUCHE

Article 12 = 1 x S0258 ENTRETOISE 10mm PLAQUE NOIRE SUPÉRIEURE DU CÔTÉ GAUCHE

Article 13 = 1 x M10 x 1.25 x 80mm BOULONS 8.8 GRADE

Article 14 = 1 x M10 x 1.25 x 120mm BOULONS 8.8 GRADE

Article 15 = 4 x M6 x 1.00 x 45mm BOULON

Article 16 = 4 x M6 x 12mm OD RONDELLES

Article 17 = 2 x M10 x 1.25 ÉCROUS

Article 18 = 4 x M10 RONDELLES

Article 19 = 2 x LW0001 RONDELLE DE BLOCAGE

Article 20 = 2 x RGS0005 STICKER EN CAOUTCHOUC

Article 21 = 2 x 2.5mm x 75mm COLLIERS DE SERRAGE

Article 22 = 2 x M10 BOUCHON D'ÉCROU EN CAOUTCHOUC

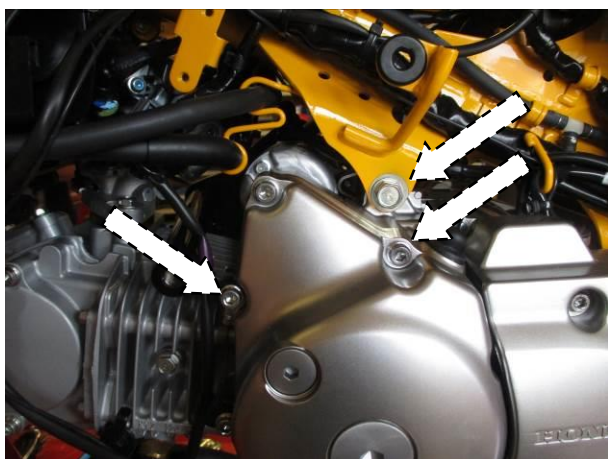


PHOTO 1



PHOTO 2

R&amp;G

Unit 1, Shelley's Lane, East Worldham, Alton, Hampshire, GU34 3AQ

Tel: +44 (0)1420 89007 Fax: +44 (0)1420 87301 [www.rg-racing.com](http://www.rg-racing.com) Email: [info@rg-racing.com](mailto:info@rg-racing.com)



PHOTO 3

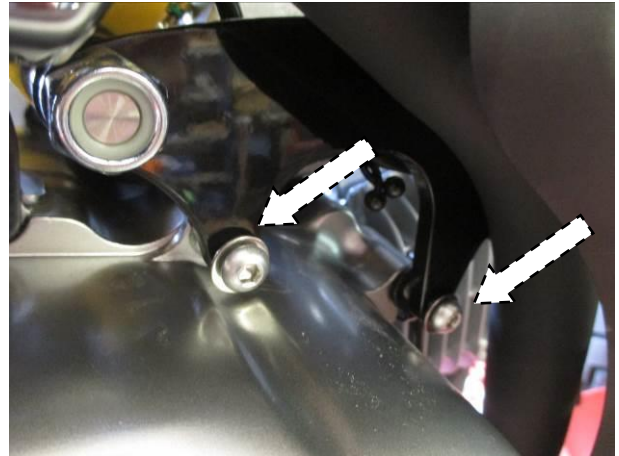


PHOTO 4



PHOTO 5



PHOTO 6



PHOTO 7



PHOTO 8



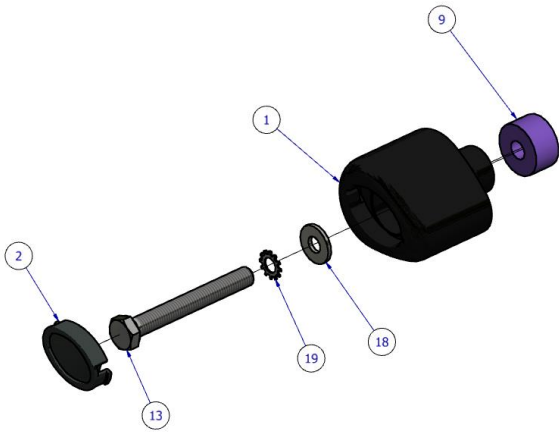


PHOTO 9



PHOTO 10

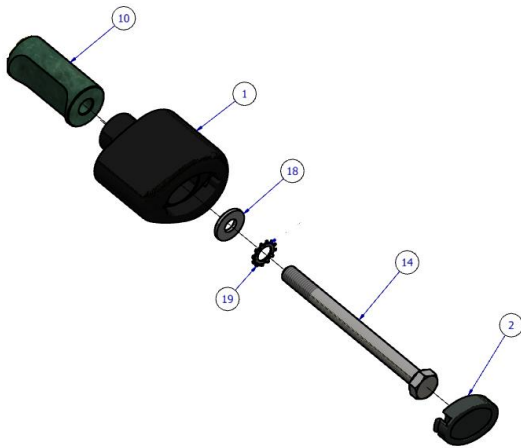


PHOTO 11



PHOTO 12



PHOTO 13



## NOTICE DE MONTAGE

- Commencer par enlever les 2 panneaux latéraux, en enlevant la vis au-dessous du panneau et en le glissant vers l'avant puis en le tirant de la moto pour l'enlever. Ne pas trop forcer dessus.
- Pendant le process d'installation, il est recommandé de supporter le moteur par en dessous pour éviter au moteur de bouger et de dévier du cadre.
- En commençant du côté gauche du moteur, enlever le boulon moteur supérieur visible sur la Photo 1 en enlevant l'écrou de l'écrou opposé du boulon. Glisser le boulon hors du cadre du côté gauche.
- Enlever les 2 boulons M6 d'origine, voir Photo 1 en utilisant une clé à cliquet + douille 8mm. Svp, notez qu'il faut enlever le clip câble en metal qui fixe le câble au carter moteur.
- Du côté droit du moteur, enlever les boulons d'origine M6 sur la Photo 2 en utilisant une clé à cliquet + douille de 8mm. Enlever les boulons et le support métallique qui fixe le plomb haute tension et le fil.
- Dans le kit, prendre la plaque de montage du côté droit (Article 4), insérer le nouvel axe moteur (Article 6) dans le trou de fixation arrière de la plaque. Insérer une rondelle M10 (Article 18) et un écrou M10 (Article 17) sur le filetage le plus proche de la plaque, veiller à ce que le nylon soit complètement engagé sur le filetage (voir Photo 3). Insérer l'entretoise de support moteur du côté droit (Article 7) dans l'extrémité dépassant de l'axe moteur de façon à ce que l'entretoise se place contre la plaque, voir Photo 3.
- Prendre l'axe fileté (Article 5) du kit puis insérer l'extrémité en 'D' dans le trou de fixation en 'D' de la plaque du côté droit (Article 4). Veiller à ce que l'axe soit inséré par l'arrière de la plaque, voir Photo 3.
- Monter l'ensemble contre le moteur du côté droit. Insérer le nouvel axe moteur dans le support moteur comme à l'origine. Veiller à ce que le plomb haute tension et le fil se placent derrière la plaque (Article 4). Insérer une rondelle M6 (Article 16) et un boulon M6 x 45mm (Article 15) sur chaque point de fixation inférieur, voir Photo 4. Serrer les 2 boulons M6 aux valeurs de serrage recommandées.
- Dans le kit, prendre 2 petits colliers de serrage (Article 21) et passez les autour des 3 trous alignés de la plaque de fixation du côté droit (Article 4) de façon à ce qu'ils fixent le plomb haute tension et le fil en place.
- Du côté gauche du moteur, insérer l'entretoise du support moteur côté gauche (Article 8) sur l'extrémité dépassant de l'axe moteur tout juste inséré, voir Photo 5.
- Pour assembler l'assemblage côté gauche, voir photo 6, dans le kit, prendre la plaque de montage côté gauche (Article 4) et placer les 2 rondelles M6 restantes (Article 16) avec boulons M6 (Article 15) sur chaque point de fixation. Veiller à ce que les boulons et rondelles soient insérés depuis l'avant de la plaque (Article 3). Insérer une entretoise de fixation supérieure du côté gauche (Article 12) dans l'extrémité dépassant du boulon sur le support supérieur. Insérer l'autre entretoise de fixation inférieure du côté gauche (Article 11) dans l'extrémité dépassant du boulon sur le support inférieur, voir Photo 6.
- Monter l'assemblage de plaque de fixation du côté gauche, voir Photo 7 avec le support de plaque arrière s'insérant sur l'extrémité dépassant de l'axe moteur. Serrer les 2 boulons M6 aux valeurs de serrage recommandées.
- Insérer une rondelle M10 (Article 18) et un écrou M10 (Article 17) sur l'extrémité dépassant de l'axe moteur. Serrer l'écrou à la valeur recommandée 40Nm. Voir photo 8. **Veiller à ce que les 2 côtés du nouvel axe moteur s'engage complètement avec l'écrou et les filetages dépassant d'une longueur identique de chaque côté.**
- Dans le kit, prendre un boulon M10 x 80mm (Article 13), une rondelle M10 (Article 18), une rondelle de blocage (Article 19), une bobine (article 1) et une entretoise de bobine gauche (Article 9). Assembler tous les composants, voir Photo 9.
- Monter l'assemblage de bobine du côté gauche sur la plaque de montage côté gauche, voir Photo 10. **Ne pas serrer complètement le boulon à ce stade.**
- Dans le kit, prendre le boulon M10 x 120mm (Article 14), une rondelle M10 (Article 18), une rondelle de blocage (Article 19), une bobine (article 1) et une entretoise de bobine du côté droit (Article 10). Assembler tous les composants, voir Photo 11.
- Pour l'étape suivante, il peut être judicieux d'enlever la protection d'échappement, **l'entretoise du côté droit possède une ouverture qui doit être alignée correctement pour éviter tout contact entre les protections crash et la protection d'échappement.**
- Monter l'assemblage du côté droit sur la plaque de montage du côté droit, voir Photo 12. Serrer le boulon de la bobine du côté droit jusqu'à ce que vous sentiez une légère compression à l'intérieur de la protection, en

R&G

Unit 1, Shelley's Lane, East Worldham, Alton, Hampshire, GU34 3AQ

Tel: +44 (0)1420 89007 Fax: +44 (0)1420 87301 [www.rg-racing.com](http://www.rg-racing.com) Email: [info@rg-racing.com](mailto:info@rg-racing.com)



utilisant une clé à cliquet de 17mm. **LA PROTECTION DOIT ETRE POSITIONNEE AVEC LE CÔTÉ ARRONDI LE PLUS GROS EN DIRECTION DE L'AVANT DE LA MOTO.** Tourner un peu plus afin d'accentuer légèrement la compression. Faire un quart de tour. Serrer à 40Nm de couple. Serrer le boulon de bobine du côté gauche de la même façon.

- **Vérifier que tous les boulons aient été correctement serrés et que tous les composants soient fixes.**
- Si cela n'est pas déjà fait, insérez les stickers dans le creux du bouchon de chaque protection.
- Insérer les bouchons de protection (Article 2) dans les 2 bobines.
- Insérer un bouchon d'écrou fourni dans le kit (Article 22) sur l'écrou M10 monté de chaque côté de l'axe moteur, voir Photo 13

ISSUE 1 01/10/2018 (DM)

**Notice disponible au téléchargement sur [www.rg-racing.com](http://www.rg-racing.com)**

#### CONSUMER NOTICE

The catalogue description and any exhibition of samples are only broad indications of the Products and R&G may make design changes which do not diminish their performance or visual appeal and supplying them in such state shall conform to the order. The Buyer acknowledges no representation or warranty (other than as to title) has been given or will apply to the Products other than those in R&G's order or confirmation and the Buyer confirms it has chosen the Products as being of merchantable quality and suitable for its particular purposes. Where R&G fits the Products or undertakes other services it shall exercise reasonable skill and care and rectify any fault free of charge unless the workmanship has been disturbed. The Buyer is responsible for ensuring that the warranty on the motorcycle is not affected by the fitting of the Products. On return of any defective Products R&G shall at its option either supply a replacement or refund the purchase money but shall not be liable if the Products have been modified or used or maintained otherwise than in accordance with R&G's or manufacturer's instructions and good engineering practice or if the defect arises from accident or neglect. Other than identified above and subject to R&G not limiting its liability for causing death and personal injury, it shall not be liable for indirect or consequential loss and otherwise its liability shall be limited to the amounts paid by the Buyer for the Products or the fitting or service concerned. These terms do not affect the Buyer's statutory rights.

#### R&G RETURNS POLICY (NON-FAULTY GOODS)

Returns must be pre-authorized (if not pre-authorized the return will be rejected). Goods may only be returned direct to us if they were purchased direct from us (customer must prove if necessary). Otherwise to be returned to original vendor. Goods must be in re-sellable condition, in the opinion of R&G. All returns are subject to a 25% restocking and handling fee (25% of the gross value exc. P&P – at the prevailing price at time of purchase). The customer must pay any and all carriage charges. No returns of discontinued products, unless within 14 days of purchase. This policy does not affect your statutory rights and does not refer to faulty goods.

R&G

Unit 1, Shelley's Lane, East Worldham, Alton, Hampshire, GU34 3AQ

Tel: +44 (0)1420 89007 Fax: +44 (0)1420 87301 [www.rg-racing.com](http://www.rg-racing.com) Email: [info@rg-racing.com](mailto:info@rg-racing.com)





**MONTAGEANLEITUNG FÜR CP0453BL**  
**AERO STURZPADS**  
**HONDA MONKEY 125 2018-**



**ALLE KIT-TEILE SIND UNTEN ABGEBILDET UND GEKENNZEICHNET. BEVOR SIE MIT DER MONTAGE BEGINNEN, ÜBERPRÜFEN SIE, DASS ALLE TEILE VORHANDEN SIND.**

**Hinweis: Die Verpackung der Teile stellt nicht die Reihenfolge der Montage dar.**

DIE UNTEN ABGEBILDETEN TEILE DIENEN LEDIGLICH ZUR ERKLÄRUNG

Hinweis für Kits mit Plastikunterlegscheiben an den Schrauben – *Diese Plastikunterlegscheiben werden nicht für den Einbau benötigt!*

**SIE BENÖTIGEN FOLGENDES WERKZEUG**

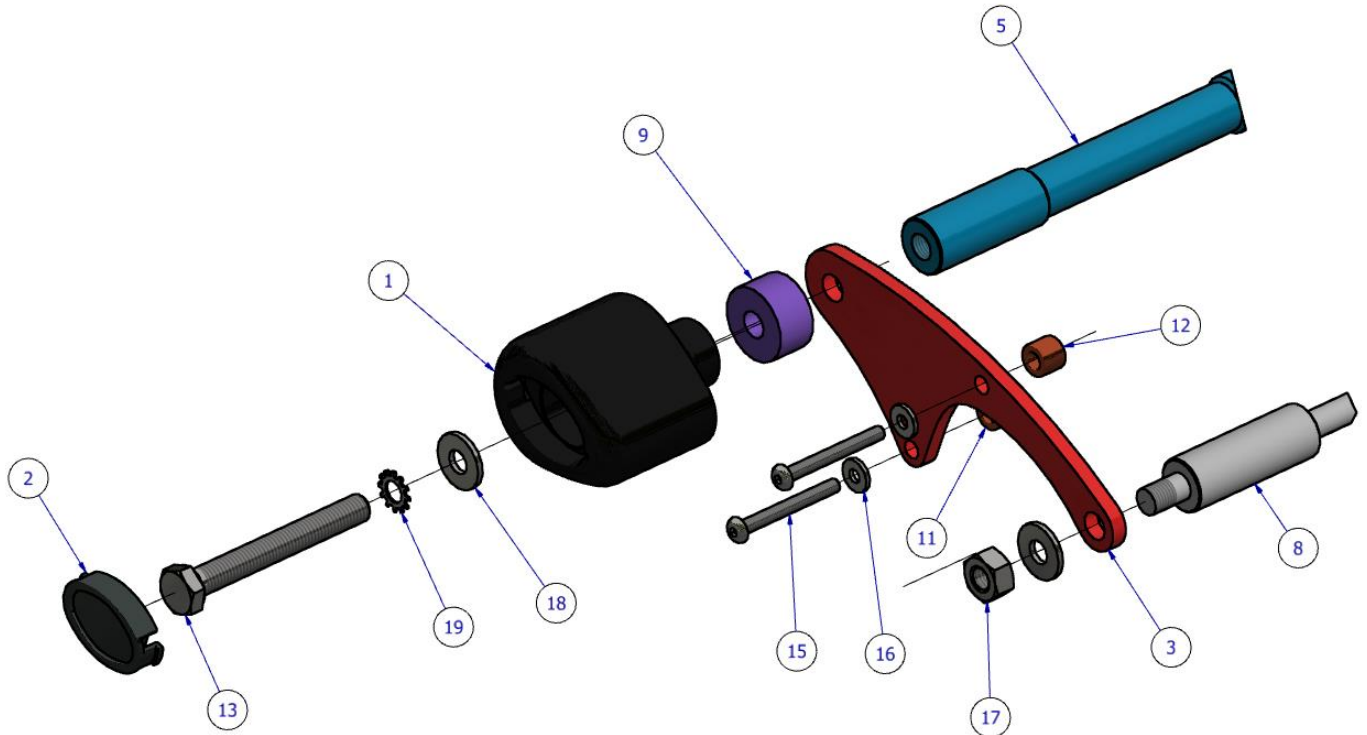
- Satz Inbusschlüssel inkl. 4mm Inbusschlüssel
- Steckschlüsselsatz inkl. 8mm & 17mm Steckschlüssel
  - 14 & 17mm Schraubenschlüssel

**MAX. ANZUGSDREHMOMENTE:**

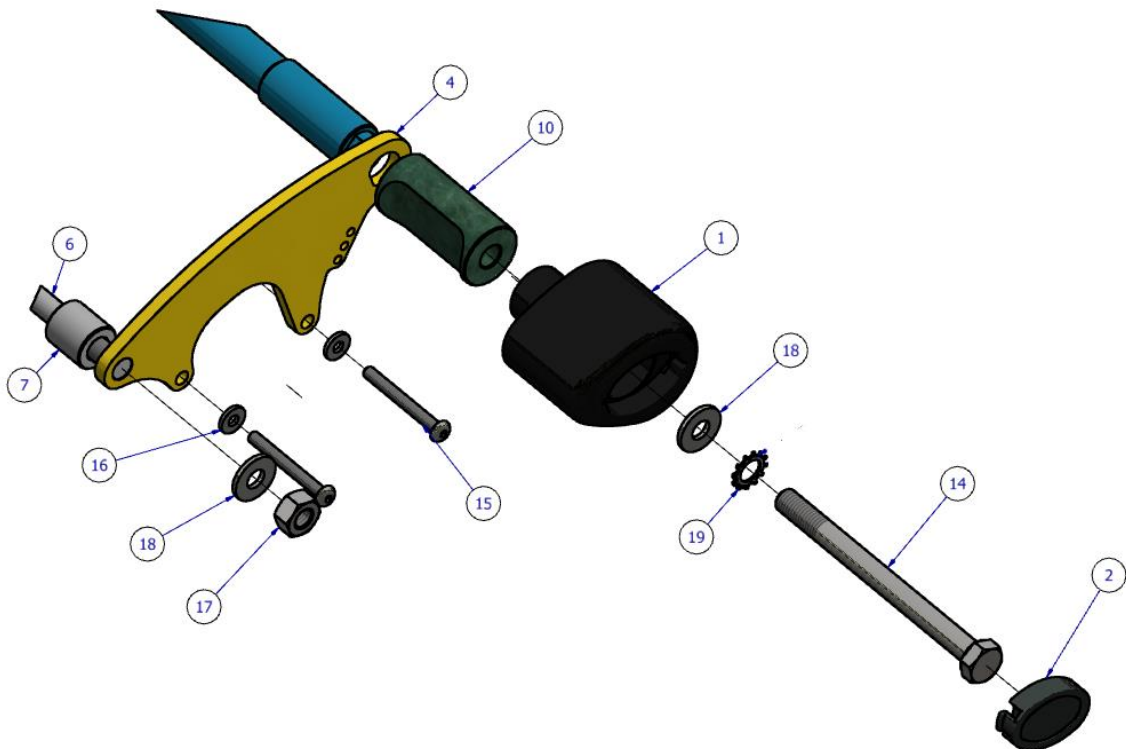
M4 SCHRAUBE = 8 NM  
M5 SCHRAUBE = 12NM  
M6 SCHRAUBE = 15NM  
M8 SCHRAUBE = 20NM  
M10 SCHRAUBE = 40NM



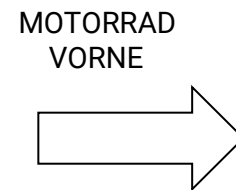
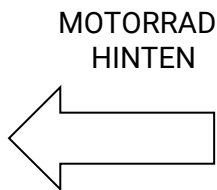
**LINKE SEITE**



**RECHTE SEITE**

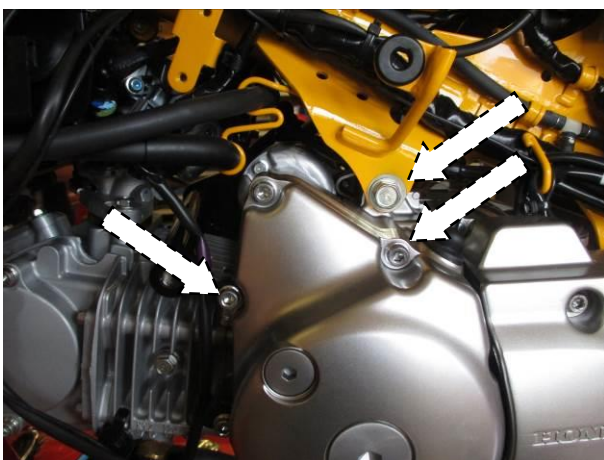


•  
R&G



### **LIEFERUMFANG**

- Artikel 1 = 2 x B0431 mit CS341 (10mm)
- Artikel 2 = 2 x BC0002
- Artikel 3 = 1 x MP0220 MONTAGEPLATTE SCHWARZ LINKS
- Artikel 4 = 1 x MP0221 MONTAGEPLATTE SCHWARZ RECHTS
- Artikel 5 = 1 x M0566 GEWINDESTANGE FÜR STURZPAD
- Artikel 6 = 1 x EB091 VERBINDUNGSSTANGE 230mm MOTORHALTERUNG
- Artikel 7 = 1 x S0671 DISTANZHALTER 21mm SCHWARZ RECHTE SEITE
- Artikel 8 = 1 x S1092 DISTANZHALTER 56mm SCHWARZ LINKE SEITE
- Artikel 9 = 1 x S1030 DISTANZHALTER 15mm SCHWARZ STURZPAD LINKE SEITE
- Artikel 10 = 1 x S1152 DISTANZHALTER 56mm SCHWARZ STURZPAD RECHTE SEITE
- Artikel 11 = 1 x S0670 DISTANZHALTER 9mm SCHWARZ UNTERE PLATTE LINKS
- Artikel 12 = 1 x S0258 DISTANZHALTER 10mm SCHWARZ OBERE PLATTE LINKS
- Artikel 13 = 1 x M10 x 1,25 x 80mm SECHSKANTSCHRAUBE
- Artikel 14 = 1 x M10 x 1,25 x 120mm SECHSKANTSCHRAUBE
- Artikel 15 = 4 x M6 x 1,00 x 45mm LINSENKOPFSCHRAUBE
- Artikel 16 = 4 x M6 x 12mm OD UNTERLEGSCHIEBE
- Artikel 17 = 2 x M10 x 1,25 SELBSTSICHERNDE MUTTER
- Artikel 18 = 4 x M10 UNTERLEGSCHIEBE
- Artikel 19 = 2 x LW0001 ZAHNSCHIEBE
- Artikel 20 = 2 x RGS0005 BUBBLE-AUFKLEBER
- Artikel 21 = 2 x 2,5mm x 75mm KABELBINDER
- Artikel 22 = 2 x M10 GUMMI HUTMUTTER KAPPE



**ABBILDUNG 1**



**ABBILDUNG 2**

R&G

Unit 1, Shelley's Lane, East Worldham, Alton, Hampshire, GU34 3AQ

Tel: +44 (0)1420 89007 Fax: +44 (0)1420 87301 [www.rg-racing.com](http://www.rg-racing.com) Email: [info@rg-racing.com](mailto:info@rg-racing.com)





ABBILDUNG 3

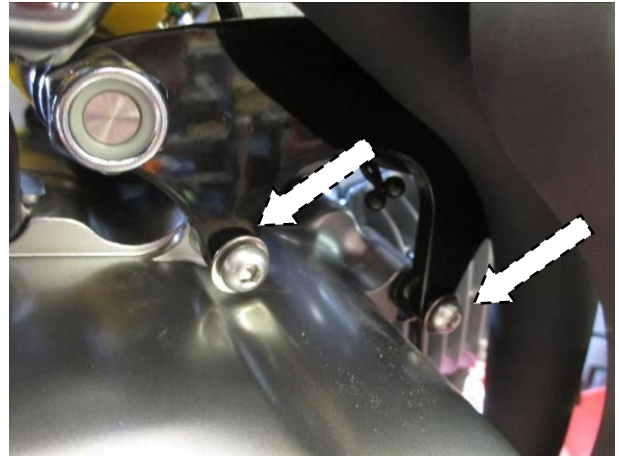


ABBILDUNG 4



ABBILDUNG 5



ABBILDUNG 6



ABBILDUNG 7



ABBILDUNG 8

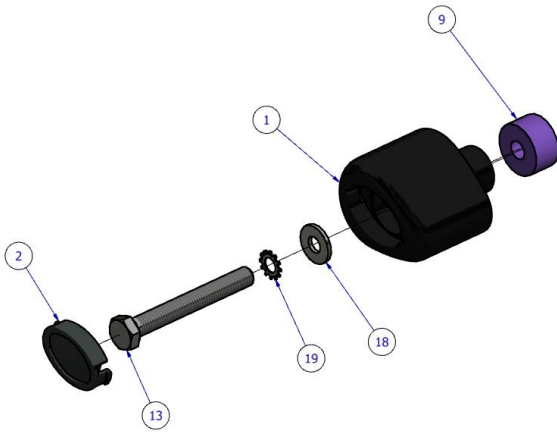


ABBILDUNG 9



ABBILDUNG 10

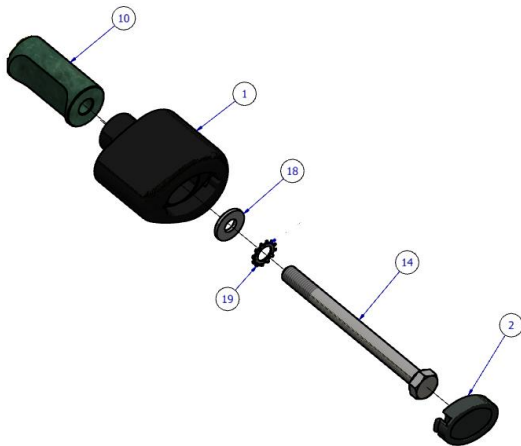


ABBILDUNG 11



ABBILDUNG 12



ABBILDUNG 13





## MONTAGEANLEITUNG

- Fangen Sie an, indem Sie beide Seitenverkleidungen entfernen. Entfernen Sie die Schraube an der Unterseite der jeweiligen Verkleidung, dann vorsichtig nach vorne schieben und vom Motorrad wegziehen (übermäßigen Kraftaufwand hierbei vermeiden).
- Es wird empfohlen, den Motor während der Montage von unten zu stützen. Somit wird verhindert, dass der Motor sich während der Montage bewegen kann / nicht mit dem Rahmen ausgerichtet ist.
- Entfernen Sie die oberen Motorschraube an der linken Seite des Motors, die in Abbildung 1 gekennzeichnet ist. Entfernen Sie die Mutter am gegenüberliegenden Ende der Schraube. Die Schraube vom Rahmen an der linken Seite entfernen.
- Entfernen Sie die zwei original M6 Schrauben, die in Abbildung 1 abgebildet sind mit einem 8mm Steckschlüssel. Hinweis: Den Kabelclip aus Metall, der die Kabel vom Motorgehäuse hält, NICHT entfernen!
- An der rechten Seite, entfernen Sie die zwei original M6 Schrauben, die in Abbildung 2 abgebildet sind mit einem 8mm Steckschlüssel. Entfernen Sie die Schrauben und die Metallhalterung, die die Hochspannungs-Zündleitung und die Kabel befestigen.
- Nehmen Sie die Montageplatte für die rechte Seite (Artikel 4). Die neue Verbindungsstange (Artikel 6) in die hintere Montageöffnung der Platte einführen. Eine M10 Unterlegscheibe (Artikel 18) und eine M10 selbstsichernde Mutter (Artikel 17) an dem am nächsten zur Platte liegenden Gewinde montieren. Bitte darauf achten, dass die selbstsichernde Mutter komplette am Gewinde eingerastet ist (siehe Abbildung 3). Den Distanzhalter für die recht Motorhalterung (Artikel 7) über das hervorstehende Ende der Motorstange schieben, sodass der Distanzhalter an der Platte anliegt – siehe Abbildung 3.
- Nehmen Sie die Gewindestange (Artikel 5) vom Kit und führen Sie das 'D'-geformte Ende in die 'D'-geformte Montageöffnung an der rechten Montageplatte (Artikel 4) ein. Bitte darauf achten, dass die Stange an der Rückseite der Platte eingeführt wird – siehe Abbildung 3.
- Die komplette Einheit an die rechte Seite des Motors ansetzen. Die neue Verbindungsstange in die Motorhalterung einführen wie ursprünglich. Stellen Sie sicher, dass die Hochspannungs-Zündleitung und Kabel hinter der Platte (Artikel 4) platziert sind. Eine M6 Unterlegscheibe (Artikel 16) und eine M6 x 45mm Linsenkopfschraube (Artikel 15) an den beiden unteren Montagepunkten anbringen – siehe Abbildung 4. Ziehen Sie die zwei M6 Schrauben mit dem angegebenen Anzugsdrehmoment fest.
- Nehmen Sie zwei kleine Kabelbinder vom Kit (Artikel 21) und wickeln Sie sie um die drei kleinen, in einer Reihe ausgerichteten Öffnungen an der rechten Montageplatte (Artikel 4), sodass sie die Hochspannungs-Zündleitung und die Verkabelung in Position befestigen.
- An der linken Seite des Motors, den Distanzhalter für die linke Montagehalterung (Artikel 8) am hervorstehenden Ende der soeben montierten Verbindungsstange montieren – siehe Abbildung 5.
- Um die Einheit für die linke Seite zusammenzubauen, wie in Abbildung 6 abgebildet, nehmen Sie die Montageplatte für die linke Seite (Artikel 4) und montieren Sie die zwei übrigen M6 Unterlegscheiben (Artikel 16) mit M6 Schrauben (Artikel 15) am jedem Montagepunkt. Bitte darauf achten, dass die Schrauben und Unterlegscheiben an der Vorderfläche der Platte (Artikel 3) eingeführt werden. Einen Distanzhalter für die obere Halterung (Artikel 12) am hervorstehenden Ende der Schraube an der oberen Halterung anbringen. Den anderen Distanzhalter für die untere linke Halterung (Artikel 11) am hervorstehenden Ende der Schraube an der unteren Halterung anbringen - siehe Abbildung 6.
- Die linke Montageplatte-Einheit wie in Abbildung 7 abgebildet anbringen. Die hintere Halterung für die Platte wird hierbei am hervorstehenden Ende der Verbindungsstange eingesetzt. Die zwei M6 Schrauben mit dem angegebenen Anzugsdrehmoment festziehen.
- Eine M10 Unterlegscheibe (Artikel 18) und eine M10 selbstsichernde Mutter (Artikel 17) am hervorstehenden Ende der Verbindungsstange anbringen. Ziehen Sie die Mutter mit dem angegebenen Drehmoment (40Nm) an – siehe Abbildung 8. **Stellen Sie sicher, dass beide Seiten der neuen Verbindungsstange vollständig in den selbstsichernden Muttern eingerastet sind, und dass die Gewinde an beiden Seiten gleich sind.**





- Nehmen Sie die M10 x 80mm Schraube (Artikel 13), eine M10 Unterlegscheibe (Artikel 18), eine Zahnscheibe (Artikel 19), ein Sturzpad (Artikel 1) und den Distanzhalter für das linke Sturzpad (Artikel 9) und bauen Sie alle Komponenten zusammen, wie in Abbildung 9 abgebildet.
- Die linke Sturzpad-Einheit an der linken Montageplatte fixieren – siehe Abbildung 10. **NICHT FESTZIEHEN!**
- Nehmen Sie die M10 x 120mm Schraube (Artikel 1), eine M10 Unterlegscheibe (Artikel 18), eine Zahnscheibe (Artikel 19), ein Sturzpad (Artikel 1) und den Distanzhalter für das rechte Sturzpad (Artikel 10) und bauen Sie alle Komponenten zusammen, wie in Abbildung 11 abgebildet.
- Beim nächsten Schritt ist es eventuell hilfreich, den Auspuffschutz zu entfernen. **Der Distanzhalter für die rechte Seite hat einen Ausschnitt, der richtig ausgerichtet werden muss, um Kontakt zwischen den Sturzpads und den Auspuffschutz zu verhindern.**
- Das rechte Sturzpad an der Montageplatte für die rechte Seite montieren, wie in Abbildung 12 abgebildet. Ziehen Sie die Schraube für das rechte Sturzpad mit einem 17mm Steckschlüssel an, bis Sie etwas Druck vom Inneren des Sturzpads spüren. **BITTE DARAUFG ACHTEN, DASS DAS STURZPAD WIE IN ABBILDUNG 'C' POSITIONIERT IST – DAS GRÖßERE ENDE DES STURZPADS ZUM VORDERTEIL DES MOTORRADS GERICHTET.** Noch etwas drehen, bis Sie merken, dass der Druck sich leicht erhöht, dann noch eine Vierteldrehung anwenden. Nicht überdrehen – dies kann zu einer Beschädigung des Motorrades führen. 40 Nm Anzugsmoment nicht überschreiten! Das linke Sturzpad genauso festziehen.
- **Überprüfen Sie, dass alle Schrauben mit dem richtigen Anzugsdrehmoment festgezogen wurden, und dass alle Komponenten sicher befestigt sind.**
- Wenn noch nicht bereits montiert, montieren Sie die Bubble-Aufkleber in den Vertiefungen der Sturzpad-Schutzkappen.
- Montieren Sie die Schutzkappen (Artikel 2) an beiden Sturzpads.
- Montieren Sie die Kappe von Kit (Artikel 22) an der soeben montieren M10 selbstsichernden Mutter an beiden Seiten der Verbindungsstange – siehe Abbildung 13

AUSGABE 1 01/10/2018 (DM)

**Eine digitale Version dieser Montageanleitung kann auf folgender Seite heruntergeladen werden:**

[www.rg-racing.com](http://www.rg-racing.com)

#### CONSUMER NOTICE

The catalogue description and any exhibition of samples are only broad indications of the Products and R&G may make design changes which do not diminish their performance or visual appeal and supplying them in such state shall conform to the order. The Buyer acknowledges no representation or warranty (other than as to title) has been given or will apply to the Products other than those in R&G's order or confirmation and the Buyer confirms it has chosen the Products as being of merchantable quality and suitable for its particular purposes. Where R&G fits the Products or undertakes other services it shall exercise reasonable skill and care and rectify any fault free of charge unless the workmanship has been disturbed. The Buyer is responsible for ensuring that the warranty on the motorcycle is not affected by the fitting of the Products. On return of any defective Products R&G shall at its option either supply a replacement or refund the purchase money but shall not be liable if the Products have been modified or used or maintained otherwise than in accordance with R&G's or manufacturer's instructions and good engineering practice or if the defect arises from accident or neglect. Other than identified above and subject to R&G not limiting its liability for causing death and personal injury, it shall not be liable for indirect or consequential loss and otherwise its liability shall be limited to the amounts paid by the Buyer for the Products or the fitting or service concerned. These terms do not affect the Buyer's statutory rights.

#### R&G RETURNS POLICY (NON-FAULTY GOODS)

Returns must be pre-authorized (if not pre-authorized the return will be rejected). Goods may only be returned direct to us if they were purchased direct from us (customer must prove if necessary). Otherwise to be returned to original vendor. Goods must be in re-sellable condition, in the opinion of R&G. All returns are subject to a 25% restocking and handling fee (25% of the gross value exc. P&P – at the prevailing price at time of purchase). The customer must pay any and all carriage charges. No returns of discontinued products, unless within 14 days of purchase. This policy does not affect your statutory rights and does not refer to faulty goods.

R&G

Unit 1, Shelley's Lane, East Worldham, Alton, Hampshire, GU34 3AQ

Tel: +44 (0)1420 89007 Fax: +44 (0)1420 87301 [www.rg-racing.com](http://www.rg-racing.com) Email: [info@rg-racing.com](mailto:info@rg-racing.com)